

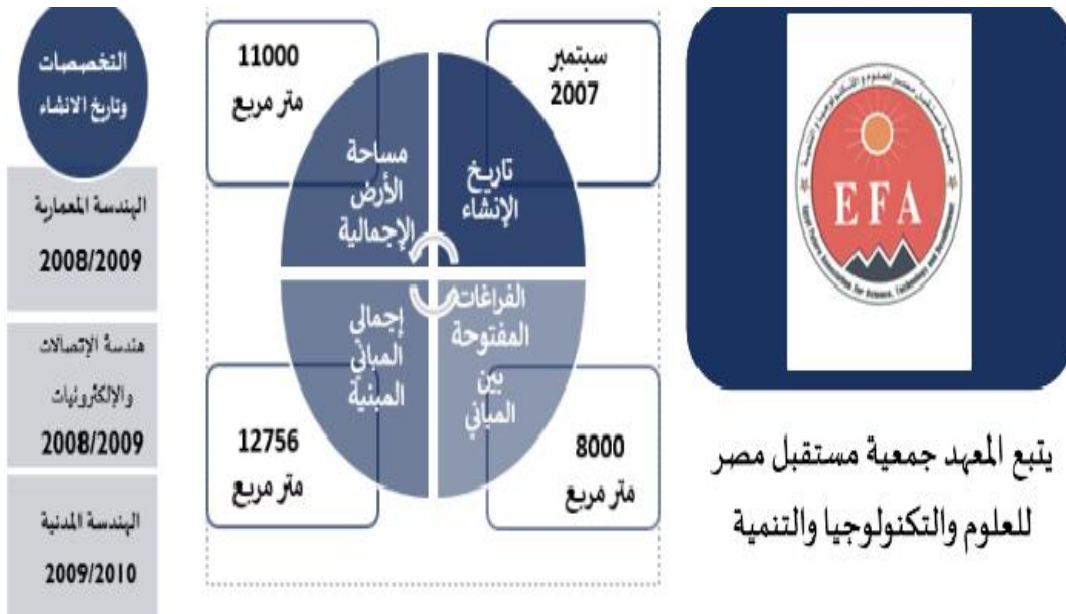
الخطة الخمسية لخدمة المجتمع وتنمية البيئة

معهد الجيزة العالي للهندسة والتكنولوجيا

٢٠٢٦-٢٠٢١

نبذة عن المعهد

يتبع معهد الجيزة العالي للهندسة والتكنولوجيا جمعية مستقبل مصر للعلوم والتكنولوجيا والتنمية وقد تم انشاء المعهد في سبتمبر ٢٠٠٧ على مساحة ١١٠٠٠ م٢، ويضم المعهد ثلاث تخصصات تخصص الهندسة المعمارية، هندسة الاتصالات والالكترونيات والهندسة المدنية، والمعهد يمنح درجة البكالوريوس في الهندسة التخصصات المختلفة. ويقع المعهد في أول طريق مصر أسوان الزراعي بقرية طموه مركز ومدينة أبو النمرس التابعة لمحافظة الجيزة.



رؤية المعهد

أن يكون واحدا من أفضل المعاهد الهندسية المشهود لها بالريادة محليا وإقليميا في التعليم الهندسي والبحث العلمي من خلال التخصصات والبرامج الأكاديمية المتميزة التي تلبي احتياجات المجتمع وتساهم في التنمية المستدامة.

رسالة المعهد

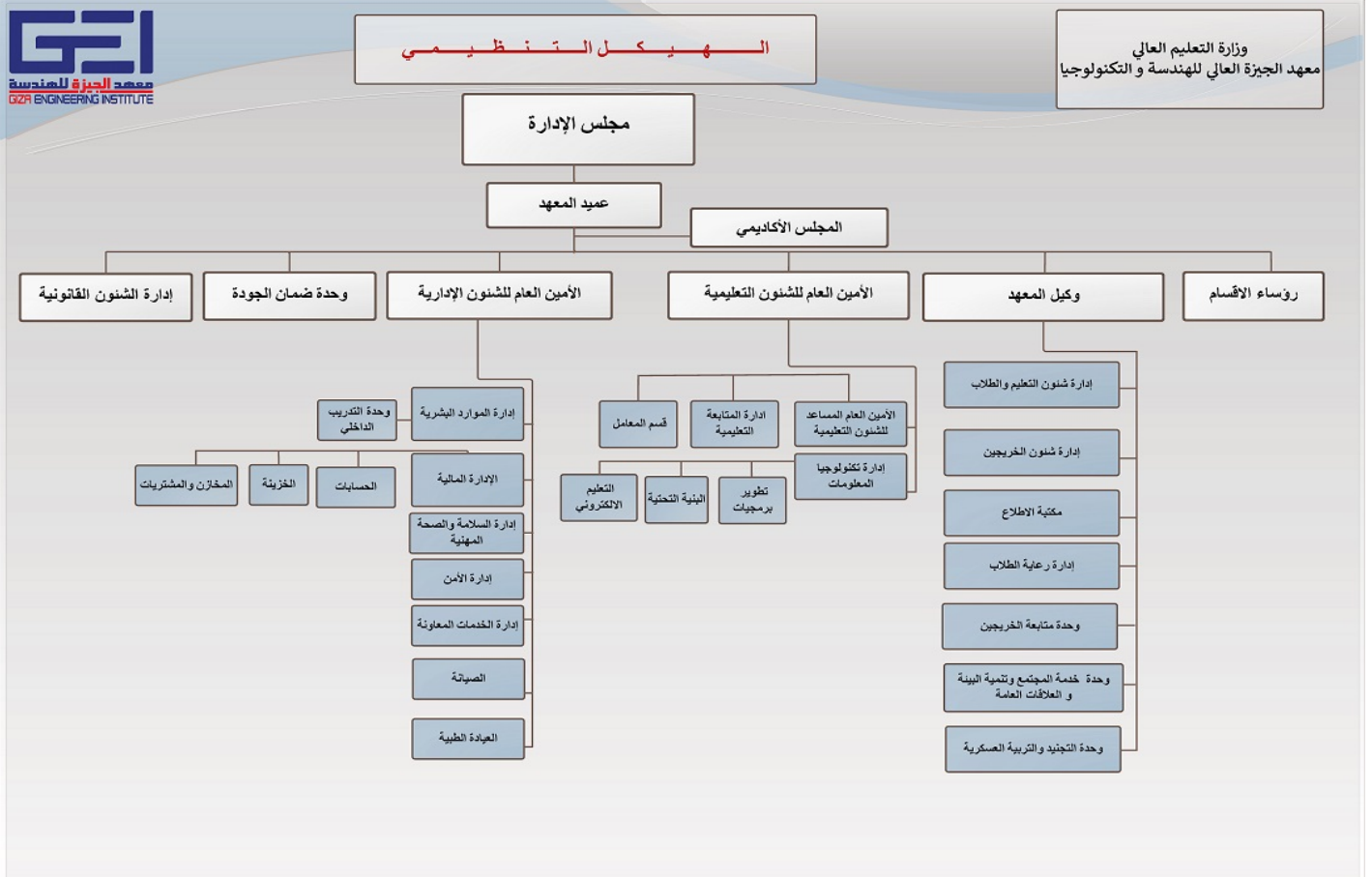
إعداد خريج متميز قادر على مواكبة التطور التكنولوجي العالمي الحديث في مختلف التخصصات التي تلبي احتياجات سوق العمل المحلى والإقليمي من خلال إجراء أبحاث علمية وتطبيقية وذلك عن طريق تهيئة الظروف

المناسبة لأعضاء هيئة التدريس ومعاونيهم والطلاب مع توفير برامج تعليمية متقدمة وإنشاء مراكز استشارية ومعامل بحثية متطورة تساهم في خدمة المجتمع وتلبية احتياجاته.

أهداف المعهد

- تطوير الخدمة التعليمية المقدمة للطالب.
- خريج متميز قادر على المنافسة في سوق العمل.
- مشاركة مجتمعية فعالة ومؤثرة في تنمية المجتمع المحيط.
- دعم وتطوير البحث العلمي.
- تطبيق نظم الجودة التعليمية والتطوير المؤسسي.

الهيكل التنظيمي للمعهد



الجزء الأول

الاطار الفكري والمنهجي لخطة وحدة خدمة المجتمع وتنمية

البيئة

مقدمة

إن أهمية خدمة المجتمع وتنمية البيئة تنطلق من خلال تمكين الأفراد والجماعات من التأثير الإيجابي على المجتمع لذا تهدف الخطة الى نشر الوعي وتحفيز أعضاء هيئة التدريس والهيئة المعاونة والطلبة على المشاركة المجتمعية وعلى تأكيد دور المعهد كمنصه علمية في النشر والترويج لمفهوم خدمة المجتمع، كما تسعى الخطة إلى ضمان مشاركة المجتمع المدني بمؤسساته وهيئاته سواء في القطاعي العام والخاص، كذلك الجمعيات الأهلية وأصحاب الأعمال بصورة فعالة مع المعهد لتحقيق خدمة مجتمعية، بالإضافة إلى توعية المستفيدين من الخدمات التي يقدمها المعهد من خدمات وإبرام العديد من بروتوكولات التعاون مع الأطراف المجتمعية ذات العلاقة وتفعيل المبرم منها، كذلك تنفيذ برامج التوعية بأنشطة المعهد طبقا لآليات التنفيذ بالخطة الاستراتيجية، مع الحرص على قياس رضا منظمات سوق العمل والمجتمع المدني والأطراف المجتمعية عن الخدمات المجتمعية التي يقدمها المعهد. وفي ضوء خطة التنمية المستدامة في مصر ٢٠٣٠، واستراتيجية وزارة التعليم العالي والبحث العلمي ورسالة المعهد في استخدام الامكانيات المادية والبشرية الموجودة بالمعهد وتطويعها في خدمة المجتمع المحيط وخاصة أن المعهد يقع ضمن زمام مركز ومدينة أبو النمرس التابع لمحافظة الجيزة، وهذا ما يعكس ما يقدم من أنشطة أعضاء هيئة التدريس ومعاونيهم والعاملين بالمعهد والطلاب والخريجين، وبناءا على رسالة المعهد فيما يخص الخدمة المجتمعية فإن المعهد سيعمل على تقديم اسهامات في حل مشكلات المجتمع المحيط من خلال نشر الوعي وعقد لقاءات وندوات وتقديم الاستشارات الهندسية، كذلك تقديم الاستشارات الفنية والبرامج التدريبية وورش عمل لطلاب المدارس ضمن مبادرة تنمية وعي الطفل والنهوض به وصقل مهاراته وإسهامات الطلاب والخريجين في تنمية المجتمع وحل مشكلاته.

الهدف من خطة خدمة المجتمع وتنمية البيئة:

يسعى معهد الجيزة العالي للهندسة والتكنولوجيا من خلال مفهوم التنمية على تلبية احتياجات المجتمع المحلي المحيط إجتماعياً، ثقافياً، بيئياً، اقتصادياً وتعليمياً من خلال اكسابهم مهارات متعددة وتحسين كافة الظروف الموجودة وتعزيز تنظيم المجتمع والعمل الجماعي، ومعالجة المشكلات الاجتماعية، والبيئية، والثقافية، وتحرير المجتمع من العوز والاحتياج، وتأهيل المجتمع الداخلي لإكتشاف مواطن إمكاناته وقدراته، ومن ثم تحقيق أمن وسلامة المجتمع وسد الفجوة بين الاحتياجات المجتمعية المحلية والاستراتيجيات الحكومية العامة، وهو ما ينعكس على التماسك الاجتماعي واللحمه الوطنية.

فريق العمل بالخطوة

فريق إدارة ومتابعة الخطوة:

أ.د/ خالد سليم فجال	عميد المعهد
أ.م.د/ محمد محمد عبد القادر	وكيل المعهد لشئون خدمة المجتمع وتنمية البيئة
م/ ندى صبري محمود	عضو مجلس الادارة
ا/ احمد عبدالحكيم	الأمين العام

فريق تنفيذ الخطوة

د/ سالم صالح	مدرس بقسم الهندسة المدنية – رئيس وحدة الاستشارات الهندسية
م/ نهال صبري محمود	مدير العلاقات العامة
ا/ نيفين العربي	الأمين العام المساعد للشئون التعليمية- مدير ادارة خدمة المجتمع وتنمية البيئة
ا/ هشام أحمد حنفي	الأمين العام المساعد للشئون الإدارية
ا/ عادل راشد	ادارة تكنولوجيا المعلومات
م/ اسلام فارس	احد خريجي المعهد
أ/ محمد حسين رياض	مدير ادارة المتابعة والتخطيط بإدارة ابو النمرس التعليمية (ممثلا للمجتمع المحيط)

تحديد ودراسة الفجوة

- السعي لعمل بروتوكولات تعاون مشتركة بين المعهد والهيئات والمؤسسات ومؤسسات المجتمع المدني تهدف لتنمية المجتمع المحلي المحيط.
- الاهتمام بالبيئة المحيطة ورفع درجة الوعي البيئي والمشاركة في مبادرات الدولة لتطوير وتجميل العشوائيات.
- رفع مهارات وتنمية الوعي لدى افراد المجتمع المحيط من خلال عقد الدورات والندوات التثقيفية والمتخصصة في المجالات المختلفة.
- مشاركة المعهد مع مؤسسات المجتمع المدني والجمعيات الأهلية في التعاون في تقديم الدعم العيني لأفراد المجتمع المحيط.
- تقديم الاستشارات الهندسية والفنية للمركز والقرى المحيطة.
- تنظيم دورات تدريبية للمهندسين والموظفين والاداريين والمدرسين والعاملين بمختلف مؤسسات المجتمع المدني على برامج الحاسب الآلي ومهارات التواصل والاتصال وغيرها من المهارات لرفع كفاءتهم الوظيفية.

منهجية وضع الخطة

- خطة التنمية المستدامة في مصر ٢٠٣٠ واستراتيجية وزارة التعليم العالي والبحث العلمي
- التقرير النهائي للخطة السابقة
- الخبرات والتجارب السابقة لمؤسسات التعليم العالي.
- تحليلات وتوصيات الادارة العليا وفقا لموارد المعهد من امكانات مادية وبشرية.
- استطلاع رأي المجتمع المحيط وقياس احتياجاته.
- برامج التدريب التي للمعهد خبرة مسبقة في القيام بها.
- استطلاع رأي متلقي الخدمة فيما يقدم إليهم لقياس مدى الحاجة للاستمرار في تقديم الخدمة.
- استطلاع احتياج الاقسام العلمية لخدمات يمكنهم تقديمها للمجتمع المحيط.
- لقاءات واجتماعات وورش العمل مع افراد مؤسسات المجتمع المحلي.
- تحليل نقاط القوة والضعف في المجتمع المحيط بالمعهد من خلال الوسائل المختلفة (تقارير-اجتماعات-استبيانات - SWOT Analysis).
- استطلاع رأي العاملين بالمعهد من أعضاء هيئة التدريس والهيئة المعاونة والاداريين والطلاب.
- اعداد الخطة التنفيذية وتضمنها المراحل الأساسية لتنفيذ الخطة وانشطتها والموارد اللازمة والمدة الزمنية لتحقيقها.
- اعداد الموازنة التقديرية الاجمالية للخطة.
- عرض الخطة على الاطراف المعنية لابداء الرأي والتعديل.
- أخرج الخطة بصورتها النهائية واعتمدها من الادارة العليا.

نتائج تحليل الوضع الراهن لوحدة شئون البيئة وخدمة المجتمع :

أولاً: تحليل البيئة الداخلية للمعهد

أوضحت نتائج التحليل البيئي لوحدة شئون البيئة وخدمة المجتمع للمعهد ان هناك مجموعة من نقاط القوة التي يتميز بها المعهد داخليا والتي يمكن إستثمارها وتفعيلها على النحو الذي يحقق رسالة المعهد، وكذلك أظهرت نتائج التحليل بعض نقاط الضعف التي قد تؤثر على كافة وفاعلية المعهد فى تحقيق غايته ورسالته، وفيما يلي أهم نقاط القوة والضعف التي تم التوصل اليها من خلال استطلاع راي كافة اطرف المجتمع الداخلي للمعهد.

نقاط القوة	نقاط الضعف
زيادة الوعي بين أعضاء هيئة التدريس ومعاونيهم والطلاب بأهمية المشاركة في أنشطة خدمة المجتمع.	الخدمات التي يقدمها المعهد للمجتمع والصناعات غير كافية
تزايد مشاركة أعضاء هيئة التدريس ومعاونيهم والطلاب في أنشطة خدمة المجتمع.	التواصل مع الصناعة وقطاع العمال غيركافي
اهتمام المعهد بتنمية البيئة الداخلية وما حولها من نظافة وصيانة وتنسيق	التعاقد مع الهيئات والمؤسسات لعقد بروتوكولات تعاون غير كافية
إنشاء وحدات هدفها خدمة المجتمع وتنمية البيئة	ضعف التدريب المرتبط بمجال الدراسة وسوق العمل تحت اشراف المعهد
	الانشطة التي تخدم الجانب البيئي وجانب الاستشارات الهندسية غيركافي

ثانيا: تحليل البيئة الخارجية

أوضحت نتائج تحليل البيئة لاجرية ا، ان المعهد امامه العديد من الفرص المتاحة والتي يمكن إستفادته منها فى تدعيم مركزه التنافسى وتحقيق أهدافه الاستراتيجية وعلى الجانب الاخر فإن هناك مجموعة من التهديدات المحتملة والتي يحتم على المعهد أن يحدد كيفية التعامل معها فى سبيل تحقيقه لرسالته وغاياته ، وفيما يلي أهم الفرص والتهديدات التي تواجه المعهد والتي تم التواصل اليها من خلال تحليل استطلاع رأي جهات المجتمع الخارجي.

الفرص	التهديدات
يقدم المعهد خدمات للمجتمع من خلال تقديم الاستشارات الهندسية والفنية لاجهزة الدولة المحلية	ضعف التكامل مع الشركات واقامة شركات مع المعهد بمعاونة الخريجين .
يقدم المعهد خدمات اجتماعية وترفيهية للمجتمع المدني المحيط (المدارس ودور الأيتام)	ضعف التواصل مع الخريجين.
	ضعف وعي الطالب للمحافظة علي البيئة وكل ما يخص بالتنمية البيئية والحفاظ عليها.

ثالثا: الاطراف أصحاب المصلحة فى الخطة

يعتبر تحديد الاطراف أصحاب المصلحة Stakeholders من العوامل الهامة بضمان فاعلية الخطة حيث أن مقابلة إحتياجات وتوقعات تلك الاطراف من أولى الضمانات التي توضح مدى واقعية الخطة المقترحة فى المعهد فى خدمة المجتمع توكيد الجودة وتمييز الخدمة التعليمية والبحثية ومدى المساهمات التي يقدمها والبيئة.

الاطراف أصحاب المصلحة

- وزارة التعليم العالى والبحث العلمى.
- أعضاء هيئة التدريس والهيئات المعاونة .
- الجهاز الإدارى مديرى الإدارات والعاملين.
- الطلاب
- أولياء الأمور .
- نقابة المهندسين.
- وزارة الإسكان والمرافق – الإدارات الهندسية والهيئات .
- وزارة التضامن الإجتماعى.
- مراكز تنمية المجتمع المحلى بالمجتمع المحلى.
- محافظة الجيزة.
- وزارة التربية والتعليم .
- الهيئة العامة لتعليم الكبار
- المكاتب الإستشارية.
- شركات المقاولات.
- خريجى المعهد.

أساليب التنفيذ والمتابعة

الإجتماع الاسبوعي لاعضاء وحدة شئون البيئة وخدمة المجتمع للتوعية بخطة الخدمة المجتمعية وما تم

تنفيذه وما يقدمه المعهد من خدمات بالاضافة لعقد دورات توعية .

رابعا : محاور الخطة

١- محور اجتماعي

٢- محور بيئي

٣- محور تدريبي

٤- محور الاستشارات الهندسية

٥- محور متابعة الخريجين

خامساً: الإجراءات والخطوات المتبعة

أظهرت الخطة التنفيذية والتقارير الخاصة بالوحدة إسهاماً ملحوظاً من فريق عمل الوحدة من الأنشطة المقدمة للمجتمع المحيط أو التوعية بأهمية خدمة المجتمع والخدمات التنقيفية والحملات الصحية وتفعيل دور المجتمع الداخلي للمعهد إلا أنه مازال هناك نقاط ضعف يتم رصدها وصياغتها بخطط التقويم الخاصة بالمعيار والمعهد

وتم صياغة الخطة التنفيذية الخمسية ٢٠٢١-٢٠٢٦ للمعهد بناء على مايلي:

الخطة الخمسية لوحدة خدمة المجتمع وتنمية البيئة ٢٠٢١/٢٠٢٦

الهدف العام: زيادة فاعلية وقدرة المعهد في تحقيق التنمية المستدامة وخدمة مجتمع قرية طموه والقرى المجاورة في نطاق مركز مدينة أبو النمرس التابع لمحافظة الجيزة.

أولا المحور الاجتماعي

الهدف	النشاط	مسئولية التنفيذ	التوقيت	مؤشر الأداء	التكلفة
تنمية مهارات وقدرات الطلاب والموارد البشرية بالمعهد في مجال خدمة المجتمع وتنمية البيئة	عقد بروتوكولات مع جميع الهيئات والهيئات المحيطة لخدمة أفراد المجتمع على سبيل المثال (مديريات الشباب والرياضة - وزارة التربية والتعليم - المجالس المحلية.... وغيرها) العمل على مبادرة قرية بلا أمية بالتعاون مع الجهات المختصة في التخلص من الأمية.	ادارة خدمة المجتمع والبيئة - الأقسام العلمية - ادارة العلاقات العامة	٢٠٢١ - ٢٠٢٦	عقد عدد ٣ بروتوكولات خلال العام الواحد في الفترة من ٢٠٢١-٢٠٢٦	تكلفة الانتقالات والاجتماعات والضيافة والاوراق المستخدمة والمراسلات

القضايا الاجتماعية تبنى فكرة الاهتمام بذوي الهمم والمشاركة السنوية في يوم التحدي				رئيس الجمهورية وعقد لقاءات دورية معهم ومع المنوطيين بالتعامل معهم من مدرسين ومشرفين. مشاركة المعهد مع مؤسسات المجتمع المدني والجمعيات الأهلية في التعاون في تقديم الدعم العيني لأفراد المجتمع المحيط.
متغيرة طبقا لكل حدث او عمل وفقا للأنشطة التي ستقام كذلك تكلفة الضيافة والمطبوعات	التنسيق مع الهلال الاحمر التنسيق مع احدى الجمعيات الاهلية التواصل مع الخريجين وأصحاب الأعمال لعقد ملتقى للخريجين يقام سنويا	-٢٠٢١ ٢٠٢٦	ادارة رعاية الطلاب ادارة خدمة المجتمع وتنمية البيئة ادارة العلاقات العامة ادارة الخريجين الاقسام العلمية	تنظيم حملات التبرع بالدم تنظيم معرض للأسر المنتجة عقد ملتقى التوظيف وحضور أصحاب الشركات والمؤسسات ورجال العمال في مجال التخصص.

آليات متابعة تنفيذ أنشطة خطة خدمة المجتمع

١. تشكيل فريق لمتابعة تنفيذ أنشطة الخطة الاستراتيجية المتعلقة بخدمة المجتمع.
٢. يتم تجزئة الخطة التنفيذية الي خطط سنوية.
٣. يرصد الفريق ما تم تنفيذه من الخطة السنوية التنفيذية طريق اجراء الملاحظات والمقابلات والقيام بفحص الوثائق.
٤. يعد فريق المتابعة تقارير نصف سنوية عن مستوي الانجاز وما تم وما لم يتم تنفيذه ودراسة الاسباب.
٥. يرفع الفريق التقرير الي وحدة ضمان الجودة لمناقشته واتخاذ الاجراءات التصحيحية.
٦. يعد الفريق خطة تحسين للأنشطة التي لم يتم انجازها واعادة ادراجها بالخطة التنفيذية السنوية اللاحقة.
٧. تتخذ القيادة اجراءات مساعلة ومحاسبة مع مسؤولي تنفيذ الأنشطة المذكورين بالخطة التنفيذية حال عدم تنفيذ الأنشطة دون ابداء اية أسباب موضوعية.
٨. ترفع التقارير الي مجلس ادارة المعهد للاعتماد.

دراسة المخاطر المتوقعة اثناء التنفيذ

- تم دراسة المخاطر التي قد تواجه تنفيذ الخطة الاستراتيجية لأنشطة خدمة المجتمع وكانت كالتالي :
- مخاطر تتعلق بالبيئة الخارجية مثل : صعوبة ملاحقة توقعات الأطراف الخارجية.
 - مخاطر مالية مثل : رصد تكلفة تقديرية منخفضة لتنفيذ الخطة.
 - مخاطر ترتبط بالموارد البشرية للمعهد مثل :
 - مقاومة التغيير من جانب رؤساء الاقسام وأعضاء هيئة التدريس ومعاونيهم والاداريين
 - محدودية قدرات الموارد البشرية
 - اهمال فريق المتابعة في رصد مستوي الانجاز ورفع التقارير لمجلس المعهد
 - عدم مسائلة ومحاسبة مسؤولي تنفيذ الانشطة.
 - مخاطر التنفيذ مثل :
 - عدم مشاركة الأطراف المعنية في صنع القرار وانفراد القيادة في اتخاذ القرار

